

Delårsrapport

1 januari – 30 september 2002

■ *Aktien*

Totalavkastning per 28 oktober 2002:	-40%, avkastningsindex -36%
Genomsnittlig totalavkastning från utgången av 1996 tom 28 oktober 2002:	7%/år, avkastningsindex 3%/år
Kursutveckling per 28 oktober 2002:	-43%, generalindex -37%

■ *Substansvärdet*

Per 28 oktober 2002:	125 kr per aktie
Förändring från årets början:	-39%
Per 30 september 2002:	115 kr per aktie
Per 31 december 2001:	204 kr per aktie

■ *Börsportföljen*

Värde per 28 oktober 2002:	24.263 mkr
Värdeförändring från årets början:	-38%
Värde per 30 september 2002:	22.499 mkr
Värde per 31 december 2001:	40.535 mkr

■ *Låg skuldsättning*

Nettolåneskulden minskade från 5,1 miljarder kronor vid årets början till 2,0 miljarder per den 28 oktober 2002, motsvarande en nettoskuldsättningsgrad om 8 procent.



VDs KOMMENTAR

Den negativa trenden för världens aktiemarknader tilltog under årets tredje kvartal. Den sammantagna effekten av misstro mot aktier som investeringsform, osäkerhet kring den ekonomiska utvecklingen i världen samt en allt mer tilltagande oro för en väpnad konflikt i Mellanöstern innebär att i princip alla världens börser och sektorer inom dessa föll kraftigt. Stockholmsbörsens fall från årets början med 44 procent var ett av de kraftigaste bland västvärldens börser.

I denna tid av osäkerhet om den ekonomiska utvecklingen och värdeutvecklingen på aktiemarknaderna har Industrivärden valt en försiktig väg. Vi har, förutom teckning av vår andel i Ericssons nyemission motsvarande drygt 750 mkr, endast gjort ett begränsat antal affärer. En låg belåningsgrad och en sund finansiell ställning har prioriterats.

Vi arbetar förtrutet vidare med att som långsiktiga aktiva ägare stödja våra större innehavsbolag i deras fortsatta utveckling för lönsam tillväxt. Samtidigt pågår en systematisk utvärdering av intressanta noterade nordiska bolag. Tack vare en stark finansiell ställning har vi i dagsläget kapacitet att investera i de bolag som stämmer överens med våra investeringskriterier. Så kommer också att ske när vi känner oss säkra på den specifika investeringsmöjligheten, dess värdeutvecklingspotential och när tidpunkten är den rätta.

Anders Nyrén



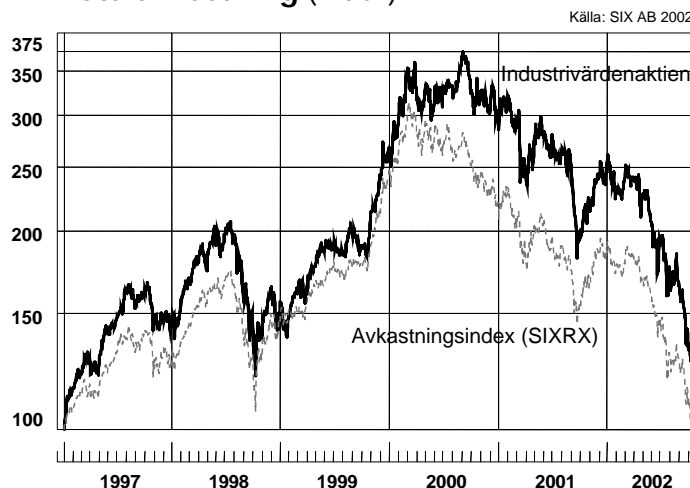
AKTIEN

Industrivärdenaktiens kurs sjönk med 43 procent från årets början till och med den 28 oktober 2002. Generalindex föll med 37 procent under samma period. Totalavkastningen¹ uppgick till -40 procent jämfört med -36 procent för Findatas avkastningsindex.

Från utgången av 1996 till och med den 28 oktober 2002 uppgick Industrivärdenaktiens genomsnittliga totalavkastning till 7 procent per år, medan avkastningsindex under samma period uppgick till 3 procent per år.

Den årliga genomsnittliga utdelningstillväxten under femårsperioden 1997 – 2001 var 21 procent. Den genomsnittliga direktavkastningen under femårsperioden var 4,0 procent eller dubbelt så hög som genomsnittet för Stockholmsbörsen.

Totalavkastning (Index)

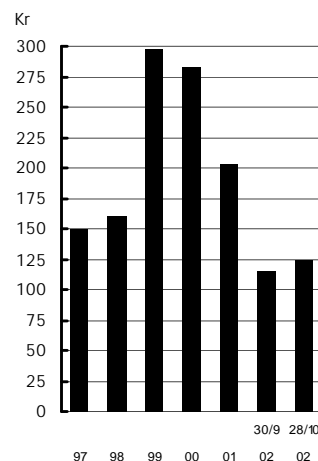


SUBSTANSVÄRDET

Substansvärdet mäter Industrivärdens förmögenhet och definieras som faktiska marknadsvärden för börsportföljens aktier respektive kalkylmässiga värden för industri- och handelsbolagen och bokföringsmässiga värden för övriga onoterade innehav, med avdrag för övriga tillgångar och skulder, netto.

Substansvärdet² per den 30 september 2002 har beräknats till 22,3 miljarder kronor, vilket motsvarar 115 kronor per aktie. Per den 28 oktober 2002 uppgick substansvärdet till 125 kronor per aktie. Per den 31 december 2001 uppgick substansvärdet till 204 kronor per aktie.

Substansvärde per aktie



¹Kursutveckling och återinvesterade utdelningar.

²Totalt antal aktier 193.135.612. Den helägda industri- och handelsrörelsen har åsatts ett kalkylmässigt värde beräknat med ett P/E-tal på 13 (samma som per 31 december 2001), baserat på aktuella bedömningar av företagens resultat för 2002.



Substansvärdets sammansättning

Fördelningen mellan substansvärdets ingående komponenter per den 30 september och per den 28 oktober framgår av tabellen nedan.

Moderbolaget ²	Miljarder kronor		Kronor per aktie	
	28 okt	30 sept	28 okt	30 sept
Börsportföljen	24,2	22,5	125	116
Onoterade innehav	2,1	2,1	11	11
Aktieportföljen	26,3	24,6	136	127
Övriga tillgångar och skulder ³	-2,1	-2,3	-11	-12
Substansvärde	24,2	22,3	125	115

INDUSTRIVÄRDENS AKTIEPORTFÖLJ

Industrivärdens aktietillgångar består av börsportföljen vars andel per 30 september uppgick till 91 procent samt onoterade innehav med en sammanlagd andel på 9 procent.

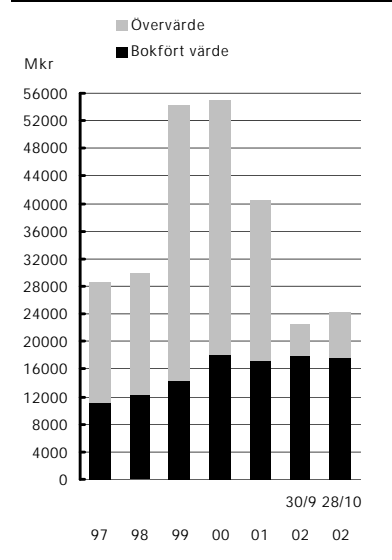
BÖRSPORTFÖLJEN

Börsportföljens marknadsvärde per den 30 september var 22.499 mkr (40.535 mkr vid årets början) och övervärdet var 4.534 mkr (23.207 mkr vid årets början). Justerat för köp och försäljningar var värdeförändringen från årsskiftet -44 procent.

Under tredje kvartalet köptes börsaktier för 1.377 mkr och såldes börsaktier för 346 mkr. Större köp utgjordes av 200.539.276 nyemitterade Ericsson B (varav 199.000.000 motsvarade pro rata-tilldelningen av teckningsrätter), 701.600 Pharmacia och 4.000.000 Skanska B medan större försäljningar utgjordes av 982.500 Pfizer.

Totalt under de första nio månaderna köptes börsaktier för 1.981 mkr och såldes börsaktier för 2.784 mkr. Större köp utgjordes av 210.539.276 Ericsson B, 50.000.000 Össur, 701.600 Pharmacia och 4.000.000 Skanska B medan större försäljningar utgjordes av 8.427.400 Lundbeck A/S (hela innehavet) och 982.500 Pfizer.

Börsportföljens marknads-
värde och övervärde



Resultatet av försäljningarna ur börsportföljen var en vinst med 1.477 mkr. En specifikation av resultatet av börsaktieförsäljningarna finns på sidan 11.

³ Avser moderbolagets samtliga tillgångar och skulder med undantag för bokförda värden på aktier i börsföretag, aktier i dotterbolag samt aktier i övriga onoterade innehav.



Börsportföljen per den 30 september 2002

Aktie	Antal	Börsvärde		Andel av portföljvärdet, %	Kapitalandel i bolaget, %	Röstandel i bolaget, %
		Mkr	Kr per aktie			
Handelsbanken	48.655.900	5.620	29	25	6,8	7,4
SCA	18.982.000	5.465	28	24	8,1	28,0
Sandvik	21.000.000	4.578	24	20	8,0	8,0
Ericsson	399.539.276	1.490	8	7	2,5	27,7
Skanska	32.302.756	1.476	8	7	7,7	31,5
SSAB	12.065.600	1.032	5	5	12,0	15,6
Skandia	48.846.800	664	4	3	4,6	4,6
Pfizer Inc	2.017.500	542	3	2	0,0	0,0
Scania	3.000.000	402	2	2	1,5	1,8
Össur	50.000.000	283	1	1	15,2	15,2
Pharmacia Corp	701.600	252	1	1	0,0	0,0
Volvo	1.800.000	233	1	1	0,4	0,8
Övriga (<200 mkr)		462	2	2		
Totalt		22.499	116	100		

Per den 30 september var inga aktier utlånade.

Utvecklingen för de största innehaven av börsaktier

Kursutvecklingen under de första nio månaderna för de största aktieinnehaven, som per den 30 september svarade för 91 procent av börsportföljens värde, var följande:

Aktie	Andel av portf.värdet per 30 sept, %	Värdeförändr.,	Kursförändr.,	Genomsnittlig årlig totalavkastning,%	
		mkr	%	1 okt 1997- 30 sept 2002	1 okt 1992- 30 sept 2002
Handelsbanken	25	-1.896	-25	9	36
SCA	24	131	2	13	18
Sandvik	20	-137	-3	0	16
Ericsson	7	-10.518	-91	-34	5
Skanska	7	-697	-33	-3	21
SSAB	5	-205	-17	-7	18
Skandia	3	-2.987	-82	-16	13
Generalindex			-44		
Avkastningsindex				-5	15

Värdeförändringen är justerad för köp och försäljningar.



Handelsbankens expansion utanför Norden fortsatte som planerat. Resultatet försämrades dock främst beroende på att såväl provisions- som tradingnettot påverkades negativt av lägre volymer i aktiehandeln. Kontorsrörelsen visade emellertid sitt bästa resultat någonsin. Kreditförlusterna var fortsatt låga. Värdeförändringen för Industrivärdens aktieinnehav under de första nio månaderna uppgick till -1,9 miljarder kronor. Aktiekursutvecklingen var bättre än såväl generalindex⁴ som index för bank och försäkring.

SCA gynnades av fortsatt hög efterfrågan på hygienprodukter vars rörelseresultat förbättrades betydligt, medan resultatet för förpackningar och skogsindustriprodukter försämrades. Strategin att utveckla SCAs affärsområden genom företagsförvärv ledde till förvärv av europeiska bolag inom hygienprodukter och förpackningar. Värdeförändringen för Industrivärdens aktieinnehav under de första nio månaderna uppgick till 0,1 miljarder kronor. SCA-aktien utvecklades bättre än generalindex.

Sandviks resultat förbättrades under första halvåret för Mining and Construction men försämrades för Tooling och Specialty Steels. Marknadspositionen stärktes genom flera strategiska förvärv, bland annat av det amerikanska verktygsföretaget Valenite. Värdeförändringen för Industrivärdens aktieinnehav under de första nio månaderna uppgick till -0,1 miljarder kronor. Sandvikaktien utvecklades bättre än såväl industriindex som generalindex. Delårsrapport för de första nio månaderna publiceras den 6 november.

Ericssons resultat för de första nio månaderna påverkades negativt av minskad efterfrågan på mobila system till följd av telekomoperatörernas låga investeringar. Kraftiga kostnadsminskningar pågår med målsättningen att uppnå rörelseöverskott någon gång under 2003. Kostnadsbesparingarna under 2002 och 2003 beräknas leda till en sänkning av kostnadsnivån med cirka 50 miljarder kronor på årsbasis. Värdeförändringen för Industrivärdens aktieinnehav under de första nio månaderna uppgick till -10,5 miljarder kronor. Ericssonaktien utvecklades sämre än generalindex men i stort i nivå med övriga internationella tillverkare av telekomsystem.

Ericsson genomförde en nyemission under tredje kvartalet vilken tillförde bolaget 29 miljarder kronor netto efter emissionskostnader. Emissionen, som garanterades av de större aktieägarna samt ett konsortium av banker, övertecknades med 37 procent varför garantin inte behövde utnyttjas.

Skanskas resultat och rörelsemarginal förbättrades på bolagets tre huvudmarknader, USA, Europa och Skandinavien. Värdeförändringen för Industrivärdens aktieinnehav under de första nio månaderna uppgick till -0,7 miljarder kronor. Skanskas aktiekurs utvecklades bättre än generalindex.

SSABs leveranser ökade men resultatet försämrades på grund av lägre marginaler. Värdeförändringen för Industrivärdens aktieinnehav under de första nio månaderna uppgick till -0,2 miljarder kronor. SSAB-aktien utvecklades bättre än såväl industriindex som generalindex.

Skandias försäljning minskade, främst på USA-marknaden, till följd av den fortsatta nedgången på världens aktiemarknader, vilket medförde att det operativa resultatet försämrades. Ett omfattande kostnadsbesparingsprogram pågår i samtliga enheter. Värdeförändringen för Industrivärdens aktieinnehav under de första nio månaderna uppgick till -3,0 miljarder kronor. Skandiaaktien utvecklades sämre än generalindex.

⁴Samtliga indexjämförelser avser Affärsvärdens branschindelning.



Börsportföljens utveckling till och med den 28 oktober 2002

Börsportföljens marknadsvärde per den 28 oktober uppgick till 24.263 mkr och övervärdet till 6.514 mkr. Justerat för köp och försäljningar minskade portföljvärdet med 38 procent från årets början. Generalindex sjönk med 37 procent under samma period.

Börsportföljen per den 28 oktober 2002

Aktie	Antal	Börsvärde		Andel av portföljvärdet, %	Kursförändr., % 1 jan-28 okt
		Mkr	Kr per aktie		
Handelsbanken	48.655.900	5.449	28	23	-27
SCA	18.982.000	5.405	28	22	1
Sandvik	21.000.000	4.547	22	19	-4
Ericsson	399.539.276	3.291	17	14	-80
Skanska	33.302.756	1.469	8	6	-36
SSAB	12.065.600	1.092	6	4	-12
Skandia	48.846.800	957	5	4	-74
Övriga		2.053	11	8	
Totalt		24.263	125	100	-38



ONOTERADE INNEHAV

Dörrautomatikföretaget *Besam* avyttrades till läskoncernen Assa Abloy den 30 juni och ingår i koncernens niomånadersresultat med utfallet för första halvåret.

Nettoomsättningen för *Indutrade*, som är ett av Nordens ledande industrihandelsföretag, uppgick till 2.287 (2.313) mkr. *Isaberg Rapid*, som tillverkar och marknadsför häftverktyg, ökade nettoomsättningen till 651 (543) mkr. Nettoomsättningen för *Besam* uppgick till 963 mkr för sex månader 2002 (1.523 mkr för nio månader 2001).

Indutrades resultat efter finansiella poster var 147 (140) mkr och *Isaberg Rapids* resultat 27 (28) mkr. Resultatet för *Besam* uppgick till 50 mkr för sex månader 2002 (128 mkr för nio månader 2001).

Venture capital-bolaget *Ericsson Venture Partners* (ägarandel 25 procent) investerar i företag med inriktning på mobilt Internet. Den 30 september hade 15 procent av Industrivärdens investeringsram på 75 MUSD utnyttjats. Aktieinnehaven i *Biodisk*, *DHJ Media* och *Ericsson Finans* utvecklades under första halvåret.

KONCERNEN

NETTOOMSÄTTNING OCH RESULTAT⁵

Koncernens nettoomsättning uppgick till 3.902 (4.380) mkr. Rörelseresultatet blev 4.747 (1.585) mkr, varav resultat från aktieförvaltning 4.561 (1.309) mkr, resultat från rörelsedrivande bolag 252 (356) mkr samt förvaltningskostnader 66 (80) mkr. Det finansiella nettot uppgick till -212 (-299) mkr. Resultatet efter finansiella poster blev 4.535 (1.286) mkr.

FINANSIERING OCH NETTOLÄNESKULD

Koncernens nettoläneskuld minskade med 2.881 mkr till 2.855 mkr främst beroende på att nettoförsäljning av aktier översteg lämnad utdelning netto.

Ur ett portföljperspektiv, utan beaktande av räntebärande skulder i dotterbolagen, minskade nettoläneskulden från 5,1 miljarder kronor till 2,2 miljarder kronor den 30 september. Nettoläneskulden den 28 oktober var 2,0 miljarder kronor. Nettoskuldssättningsgraden⁶ har, trots den svaga börsutvecklingen, förbättrats från 11 procent vid årets början till 9 procent per den 30 september (17 procent per den 30 september 2001). Den 28 oktober var motsvarande siffra 8 procent.

MODERBOLAGET

Moderbolagets resultat efter finansnetto uppgick till 4.609 (990) mkr, varav utdelningsintäkter med 817 (912) mkr, resultat av börsaktieförsäljningar med 1.477 (473) mkr och resultat av övriga aktieförsäljningar 2.613 (-79) mkr, varav försäljningen av *Besam* svarade för merparten. I resultatet ingick vidare förvaltningskostnader med 66 mkr (en minskning med 14 mkr), övriga rörelseintäkter och kostnader med -20 (5) mkr och finansnetto med -212 (-241) mkr.

⁵ Industrivärden har en ägarandel i Ericsson, SCA och Skanska m fl, som motsvarar minst 20 procent av röstetalet efter full utspädning, s k intressebolag. Industrivärdenkoncernens resultat- och balansräkningar enligt denna delårsrapport är upprättade enligt anskaffningsvärdemetoden. När fullständiga uppgifter från samtliga intressebolag föreligger, dock senast två månader efter rapportperiodens utgång, finns kompletterande resultat- och balansräkningar enligt kapitalandelsmetoden tillgängliga hos Industrivärden och på bolagets hemsida.

⁶ Moderbolagets räntebärande nettoläneskuld i relation till den marknadsvärderade aktieportföljen.



NOMINERINGSKOMMITTÉ FÖR STYRELSEVAL

Vid den ordinarie bolagsstämman 2002 beslöt stämman att bemyndiga styrelseordföranden att bland representanter för aktieägarna utse fyra ledamöter att jämte styrelsens ordförande utgöra nomineringskommitté för kommande styrelseval. I enlighet härmed har följande personer utsetts till ledamöter av nomineringskommittén: Tom Hedelius, styrelseordförande, Christer Elmehagen, AMF Pension, Thomas Halvorsen, Fjärde AP-fonden, Curt Källströmer, Handelsbanken och Fredrik Lundberg, L E Lundbergföretagen.

REDOVISNINGSPRINCIPER

Delårsrapporten har upprättats i enlighet med Redovisningsrådets rekommendation RR 20 Delårsrapportering. De rekommendationer från Redovisningsrådet som trädde i kraft per 1 januari 2002 har tillämpats i delårsrapporten. I övrigt har samma redovisningsprinciper och beräkningsmetoder använts i delårsrapporten som tillämpades i årsredovisningen för 2001. Tillämpning av de nya rekommendationerna har ej medfört någon påverkan på periodens resultat.

Stockholm den 31 oktober 2002

Anders Nyrén
Verkställande direktör

GRANSKNINGSRAPPORT

Vi har översiktligt granskat denna delårsrapport enligt den rekommendation som Föreningen Auktoriserade Revisorer FAR har utfärdat. En översiktlig granskning är väsentligt begränsad jämfört med en revision. Det har inte framkommit något som tyder på att delårsrapporten inte uppfyller kraven enligt börs- och årsredovisningslagarna.

Stockholm den 31 oktober 2002

Öhrlings PricewaterhouseCoopers AB

Ingvar Pramhäll
Auktoriserad revisor

KOMMANDE INFORMATION

Bokslutsrapport för 2002 lämnas den 12 februari 2003.
Årsredovisning för 2002 publiceras i mitten av mars 2003.
Bolagsstämman hålls i Stockholm den 2 april 2003.
Delårsrapport för första kvartalet 2003 lämnas den 5 maj 2003.



Industrivärdenkoncernens resultaträkning

Mkr	2002 juli-sept	2001 juli-sept	2002 jan-sept	2001 jan-sept	2001 jan-dec
AKTIEFÖRVALTNING					
Utdelningsintäkter från aktier	21	5	817	912	918
Resultat av börsaktieförsäljningar	-50	33	1.463	474	713
Resultat av försäljningar av andra aktier	-	-	2.313	-69	-69
Övriga intäkter och kostnader	-24	-5	-32	-8	-13
Resultat av aktieförvaltning	-53	33	4.561	1.309	1.549
RÖRELSEDRIVANDE BOLAG					
Nettoomsättning	941	1.480	3.902	4.380	5.981
Kostnad för sålda varor	-624	-984	-2.582	-2.931	-3.999
Utvecklingskostnader	-7	-14	-40	-44	-63
Försäljningskostnader	-191	-249	-746	-743	-1.023
Administrationskostnader	-48	-115	-282	-327	-438
Övriga rörelseintäkter och -kostnader	3	4	0	21	27
Resultat från rörelsedrivande bolag	74	122	252	356	485
Förvaltningskostnader	-20	-31	-66	-80	-115
Rörelseresultat	1	124	4.747	1.585	1.919
Ränteintäkter	33	7	53	34	48
Räntekostnader (exkl KVB-ränta)	-71	-102	-235	-283	-385
Övriga finansiella poster	-5	5	-30	-50	-72
Resultat efter finansiella poster	-42	34	4.535	1.286	1.510
KVB-ränta	-	-47	-	-141	-161
Resultat före skatt	-42	-13	4.535	1.145	1.349
Skatt på periodens resultat	-26	-44	-94	-115	-126
Minoritetsandel i periodens resultat	0	1	0	2	-
Periodens resultat	-68	-56	4.441	1.032	1.223
Avskrivningar inkluderade i rörelseresultatet	-33	-43	-116	-126	-173
Resultat per aktie, kr ⁷	-0,36	-0,04	22,99	6,08	7,17

Besam som avyttrades den 30 juni inkluderas i resultaträkningen med utfall för första halvåret.

⁷Resultat efter skatt exklusive KVB-ränta dividerat med 193.135.612 aktier.



Fördelning per verksamhetsområde

Nettoomsättning

Mkr	2002 juli-sept	2001 juli-sept	2002 jan-sept	2001 jan-sept	2001 jan-dec
Indutrade	740	761	2.287	2.313	3.109
Isaberg Rapid	201	198	651	543	763
Besam (avyttrat innehav)	-	521	963	1.523	2.108
Övrigt, netto	0	0	1	1	1
Summa rörelsedrivande bolag	941	1.480	3.902	4.380	5.981

Resultat efter finansiella poster

Mkr	2002 juli-sept	2001 juli-sept	2002 jan-sept	2001 jan-sept	2001 jan-dec
Aktieförvaltning ⁸	-115	-72	4.289	988	1.104
Indutrade	53	46	147	140	176
Isaberg Rapid	17	9	27	28	28
Besam (avyttrat innehav)	-	48	50	128	201
Övrigt, netto	3	3	22	2	1
Summa rörelsedrivande bolag	73	106	246	298	406
Koncernen	-42	34	4.535	1.286	1.510

Resultat av aktieförsäljningar

Börsaktier

Mkr

Januari-september

Lundbeck A/S	1.498	
Övrigt	<u>-35</u>	1.463 ⁹

Juli-september

Övrigt	<u>-50</u>	-50 ⁹
--------	------------	------------------

Andra aktier

Mkr

Januari-september

Besam	2.334	
Biodisk	109	
Övrigt	<u>-130</u>	2.313

⁸ Moderbolaget och övriga aktieförvaltande bolag.

⁹ Resultat av börsaktieförsäljningar avser moderbolaget med 1.477 mkr för januari-september och -28 mkr för juli-september samt övriga aktieförvaltande bolag med -14 mkr respektive -22 mkr.



Industrivärdenkoncernens balansräkning

Mkr	30 sept 2002	30 sept 2001	31 dec 2001
Immateriella anläggningstillgångar	231	258	252
Materiella anläggningstillgångar	555	731	713
Aktier och andelar	18.097	18.943	17.621
Övriga finansiella anläggningstillgångar	33	136	147
Varulager	760	1.084	1.027
Kundfordringar	643	1.157	1.100
Övriga omsättningstillgångar	220	247	214
Likvida medel	1.720	430	1.034
Summa tillgångar	22.259	22.986	22.108
Eget kapital	16.718	13.132	13.355
Minoritetsandelar	1	20	0
KVB-lån	-	447	398
Avsättningar	239	364	361
Långfristiga räntefria skulder	9	12	12
Långfristiga räntebärande skulder	3.013	3.251	3.624
Kortfristiga räntefria skulder	870	1.366	1.416
Kortfristiga räntebärande skulder	1.409	4.394	2.942
Summa eget kapital och skulder	22.259	22.986	22.108

Förändring av eget kapital

Mkr	Aktie- kapital	Bundna reserver	Fritt eget kapital	Summa eget kapital
Ingående eget kapital enligt fastställd balansräkning				
per 31 december 2001	871	967	11.517	13.355
Konvertering av KVB	95	303	-	398
Utdelning till aktieägare	-	-	-1.458	-1.458
Förskjutning mellan fritt och bundet eget kapital	-	0	0	-
Omräkningsdifferenser	-	0	-18	-18
Periodens resultat	-	-	4.441	4.441
30 sept 2002	966	1.270	14.482	16.718
Ingående eget kapital enligt fastställd balansräkning				
per 31 december 2000	859	928	11.715	13.502
Effekt av nya redovisningsprinciper	-	-	2	2
Utdelning till aktieägare	-	-	-1.442	-1.442
Förskjutning mellan fritt och bundet eget kapital	-	-16	16	-
Omräkningsdifferenser	-	17	21	38
Periodens resultat	-	-	1.032	1.032
30 sept 2001	859	929	11.344	13.132



Industrivärdenkoncernens kassaflödesanalys

Mkr	2002 jan-sept	2001 jan-sept	2001 jan-dec
DEN LÖPANDE VERKSAMHETEN			
Resultat efter finansiella poster	4.535	1.286	1.510
Justering för poster som inte ingår i kassaflödet:			
Avskrivningar	116	126	173
Resultat av börsaktieförsäljningar	-1.463	-474	-713
Resultat av andra aktieförsäljningar	-2.313	69	69
Återläggning av övriga ej kassaflödespåverkande poster	1	20	13
Betald skatt	-94	-159	-158
Kassaflöde från den löpande verksamheten före förändringar av rörelsekapital	782	868	894
Kassaflöde från förändringar i rörelsekapital	-138	-249	-66
Kassaflöde från den löpande verksamheten	644	619	828
INVESTERINGSVERKSAMHETEN			
Förvärv av börsaktier	-2.244 ¹⁰	-1.402	-1.589
Försäljning av börsaktier	2.968 ¹¹	1.150	2.975
Netto köp/försäljning av aktieoptioner	-23	-23	45
Netto köp/försäljning av andra aktier	122	-54	-123
Netto köp/försäljning av dotterbolag	2.884	-313	-452
Netto köp/försäljning av långfristiga räntebärande värdepapper	-	100	100
Netto köp/försäljning av andra anläggningstillgångar	-75	-81	-107
Kassaflöde från investeringsverksamheten	3.632	-623	849
FINANSIERINGSVERKSAMHETEN			
Upptagna lån och amortering av skulder	-1.967	1.581	502
Utbetald utdelning och KVB-ränta	-1.620	-1.631	-1.631
Kassaflöde från finansieringsverksamheten	-3.587	-50	-1.129
Periodens kassaflöde	689	-54	548
Likvida medel vid årets början	1.034	473	473
Kursdifferens i likvida medel	-3	11	13
Likvida medel vid periodens slut	1.720	430	1.034

Förändring av räntebärande nettolåneskuld, mkr	31 dec 2001	Kassaflöde	Förändring av lån	Andra förändringar	30 sept 2002
Likvida medel	1.034	689	-	-3	1.720
Långfristiga räntebärande skulder	3.624	-	-590	-21	3.013
Kortfristiga räntebärande skulder	2.942	-	-1.377	-156	1.409
Räntebärande pensioner	204	-	-	-51	153
Räntebärande nettolåneskuld	5.736	-689	-1.967	-225	2.855

FÖR YTTERLIGARE INFORMATION KONTAKTA:

Anders Nyrén, VD, 08-666 64 00
 Carl-Olof By, vVD, 08-666 64 00
 Sverker Sivall, IR, 08-666 64 19

AB Industrivärden (publ) Org nr 556043-4200
 Box 5403, 114 84 Stockholm
 Telefon 08-666 64 00, Telefax 08-661 46 28
 www.industrivarden.se
 info@industrivarden.se

¹⁰Varav moderbolaget 1.981 mkr och övriga aktieförvaltande bolag 263 mkr.

¹¹Varav moderbolaget 2.784 mkr och övriga aktieförvaltande bolag 184 mkr.